

Hastrup Plantage – og dens historie

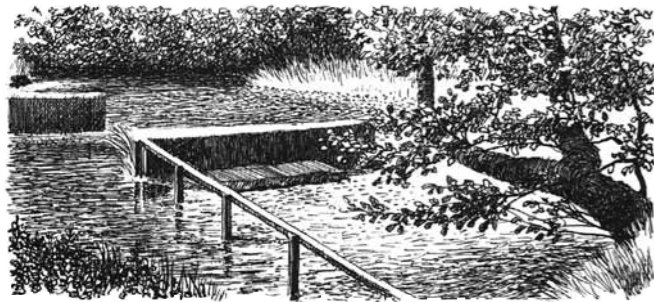
Plantagen ligger øst for Brande på overgangen mellem den jyske højderyg og hedesletten. Lige her skærer Skjern Å den sidste istids hovedopholdslinje.

Hastrup Plantages vestlige del er en typisk vestjysk plantage med ensaldrende blokke af gran og lige veje og brandlinier. Derimod er den østlige del nær Hastrup Sø mere frodig og kuperet og med bedre vækstbetingelser.

I 1877 opkøbte staten Hastrup Hovedgård og ca. 1100 tdr. land ved Hastrup Sø. Heraf var kun ca. 30 tdr. land bevokset, bl.a. resterne af den oprindelige Hastrup Skov nordøst for søen. Landbruget blev nedlagt og markerne blev plantet til over en 20-årig periode, hovedsageligt med rødgran. Med senere erhvervelser er plantagen i dag på ca. 620 ha.

Hastrup Hovedgård lå omgivet af voldgrave, hvor skovfogedboligen Hastrupgård nu ligger. Rester af det gamle voldsted og voldgrave findes stadig. I følge overleveringen skulle forløberer for Hastrup Hovedgård, Hastrup Slot, være bygget af Thyra Danebod på holmen midt i Hastrup Sø. Denne borg skulle dog være gået til grunde allerede i slutningen af 1300-tallet.

I dag hører Hastrup Plantage under Feldborg Statsskovdistrikt. Den består af ca. 15% løvtræ, især eg og bøg, og 70% nåletræ, især rødgran. Resten er ubevoksede arealer, f.eks. enge. Plantagen har været præget af ensaldrende bevoksninger. Den har været ramt af flere alvorlige stormfald, senest i 1981 og 2000. Da området samtidig er meget udsat for nattefrost giver det store problemer, når områder skal gentilplantes. Der er etableret en række brede bæltter med løvtræer rundt i plantagen, ligesom et større fugtigt område vest for Ågårdvej får lov at udvikle sig mere naturligt. Derved vil skovbilledet i de kommende år blive mere varieret og stabilt.



Hastrup Sø og Skjern Å

Hastrup Sø gennemstrømmes af Danmarks vandrigeste å, Skjern Å. Søen er den sidste i rækken af smukke søer ved Skjern Å's øvre løb. Til Hastrupgård hører stadig en gammel rettighed til en ålekiste. I 1990 blev ålekisten, der ligger i Skjern Å en halv km nord for søen, renoveret - dels for at vandstanden i Hastrup Sø ikke skulle sænkes, dels for at opretholde det specielle vandmiljø ved ålekisten. Normalt står ålekisten åben, så fisk og vandinsekter frit kan passere.

Hastrup Sø, der er på knap 15 ha, er lavvandet med en største dybde på 1,4 m. Søen er meget næringsrig, først og fremmest på grund af tilført spildevand fra Thyregod og dambrugene opstrøms søen. Tilledningerne er dog mindsket, men der ligger store mængder næringsalte i bundens tykke lag af mudder. Vandkvaliteten og levevilkårene for planter og dyr bliver derfor kun langsomt bedre. Der er dog alligevel et rigt fugleliv i søområdet. I skoven rundt om Hastrup Sø lever mange hulrugende fugle, bl.a. sortspætte, grønspejtte og stor flagspejtte. Der yngler ravn, musvåge, spurvehøg og duehøg og i området ved Hastrup Sø

er der toppede lappedykkere, gråænder, blishøns og knopsvaner, ligesom skarv, fiskehejre og fiskeørn ofte lader sig se. Ved Skjern Å er der ofte isfugl, vandstær, bjergvipstjert og mudderklire.

Naturskoven ved Hastrup Sø

Nordøst for Hastrup Sø ligger resterne af den oprindelige Hastrup Skov, en gammel esgekov, der nu er udpeget som naturskov. I 1887 blev den beskrevet som "et af de sædvanlige egekrat blandet med hassel, birk, ask og ene-bær...hvori intet hugbart fandtes, da alt brugbart træ forlængst var borttaget". Der havde dog tidligere været større træer. Efter sigende skulle der være hentet bjælker til Thyregod Kirke, da denne blev bygget. Efter 1887 er der plantet og selvsået nåletræer i krattet, og frem til midten af 1990-erne fremstod området som en blandingsskov, hvor nåletræerne var ved at få overtaget.

I forbindelse med Miljøministeriets naturskovsstrategi blev Hastrup Skov i 1994 udpeget som naturskov. Det meste nåletræ blev fjernet, og tilbage var en flot esgekov iblandet bøg og skovfyr. Området blev hegnet, og stude og kvier af skotsk højlandskvæg blev sat ud i skoven. Skoven drives således nu som græsningsskov. Egene skal have lov at ældes til glæde for insekter og hulrugende fugle. Gennem afgræsning vil der blive skabt en spændende lav vegetation mellem træerne til gavn for insekter og småfugle. Kvæget er fredeligt, og det er tilladt at færdes frit i skoven.

Galtkær

I 1994 blev Galtkær Bæk, der løber sydvest for plantagen, stemmet op for at mindske udfældningen af okker til Skjern Å. Derved opstod en mindre sø og et fugtigt engareal, der delvist oversvømmes i vinterhalvåret. Disse vådområder tilbageholder og bundfælder okker, ligesom en del af de næringsalte, der er i bækken, bliver omsat. I 2006 er etableret yderligere en sø.

Udover at virke som et naturligt renselanlæg er vådområderne blevet en god fuglelokalitet. I plantagens kant er opført et fugletårn, hvorfra man har god udsigt over Galtkær. Om vinteren huser Galtkær bl.a. rastende sangsvaner, ænder og rovfugle. I trætiden ses en del ande- og vadefugle. Om foråret yngler gråstrubet lappedykker, skeand, krikand, vibe og lille præstekrave. I visse år er der en mindre hættmågekoloni.

Træartsforsøget

I plantagens vestlige del syd for Ny Ågårdvej ligger et træartsforsøg, der skal vise, hvordan og hvor meget forskellige træarter vokser i forhold til hinanden, når de udsættes for helt ens vilkår. Forsøget er anlagt - altså plantet - i 1965, og er anlagt samtidig og på fuldstændig samme måde som 12 andre steder i Danmark for at belyse udviklingen under alle slags jordbundsforhold. Forsøget skulle omfatte de 12 træarter, som dengang var mest interessante for skovbrug. Træarterne i forsøget har hver sin firkantede parcel, og navnene er vist på små skilte i parcellerne. Som man vil kunne se, og som man skulle forvente på denne hedesandslokalitet, ligger bøgen produktionsmæssigt på sidstepladsen, mens sitkagranen ligger i front.

Dyr og planter

Det er især de fugtige områder af Hastrup Plantage, der rummer et spændende dyre- og planteliv. Rundt om Hastrup Sø findes adskillige fugtige områder med mange vandelskende planter. Her finder man iris, vandkarse, engkabeleje og kæruld. Andre steder er der hængesæk med tranebær og forskellige mosser. Rundt i plantagen findes mindre områder med hedevegetation.

Plantagen huser en pæn bestand af rådyr og kronstyr. Der er gamle gravkomplekser med ræv og grævling. Ved Hastrup Sø kan der om aftenen ses flere arter af flagermus. Fuglelivet er omtalt under de enkelte lokaliteter.

Velkommen til Hastrup Plantage og Hastrup Sø

Her på overgangen mellem den jyske højderyg og den vestjyske hedeslette findes et smukt skovområde, der byder på mange naturoplevelser. Her ligger den skovomkransede og frodige Hastrup Sø med gammel esgekov med græssende højlandskvæg. Gennem søen strømmer Skjern Å på sin vej mod vestkysten. Vest for søen ligger selve Hastrup Plantage, der fra 1877 er anlagt som typisk hedeplantage. I plantagen findes et spændende træartsforsøg. Sydvest for plantagen ligger Galtkær, et fuglerigt område, der er opstået ved, at man har opstemmet Galtkær Bæk for at mindske okkertilførslen til Skjern Å.



Vandreruter: Der er anlagt 4 afmærkede ruter i området.

Kanosejlsads: Ved Skjern Å nord for Hastrup Sø er en kanorasteplads, hvor kanofarere kan overnatte. Der gælder særlige regler for sejladser på Skjern Å. Kanoe kan lejes hos Skjern Å Kanofart ved Rørbæk Sø, hvor du også kan få oplysninger om gældende regler.

Skovlegeplads: Syd for Hastrup Sø/øst for Hastrupvej findes en skovlegeplads med tilhørende bålsted. Legepladsen kan frit benyttes.

Lystfiskeri: Fiskeriet i Hastrup Sø er udlejet, men dagkort kan købes i Thyregod. Fiskeri i Skjern Å er ikke tilladt.

Fugletårn findes ved Galtkær. Bilkørsel til tårnet er ikke tilladt.

Naturcenter: Det tidligere skovløberhus, Damhus, er nu indrettet som naturcenter, der kan benyttes af skoler og institutioner. Foreninger kan leje stedet til arrangementer med naturfagligt sigte. Henvendelse til Feldborg Statsskovdistrikt.

Yderligere oplysninger: Hastrup Plantage og Hastrup Sø administreres af Skov- og Naturstyrelsen, som lokalt kan kontaktes ved Feldborg Statsskovdistrikt, tlf. 97 45 41 88, e-mail: feldborg@sns.dk, www.skovognatur.dk/feldborg.

● Hastrup Plantage



Serien »Vandreture« er foldere over udvalgte naturområder. De kan fås på biblioteker og turistbureauer, samt ved indgangen til mange af områderne. Se også www.skovognatur.dk

Miljøministeriet
Skov- og Naturstyrelsen



- forvalter statsejede skove og andre naturområder i hele landet
- tager ved driften hensyn til befolkningens friluftsliv, produktion af træ og beskyttelse af natur- og kulturværdier.

Skov- og Naturstyrelsen forvalter
190.000 ha skov- og andre naturområder

Hastrup Plantage

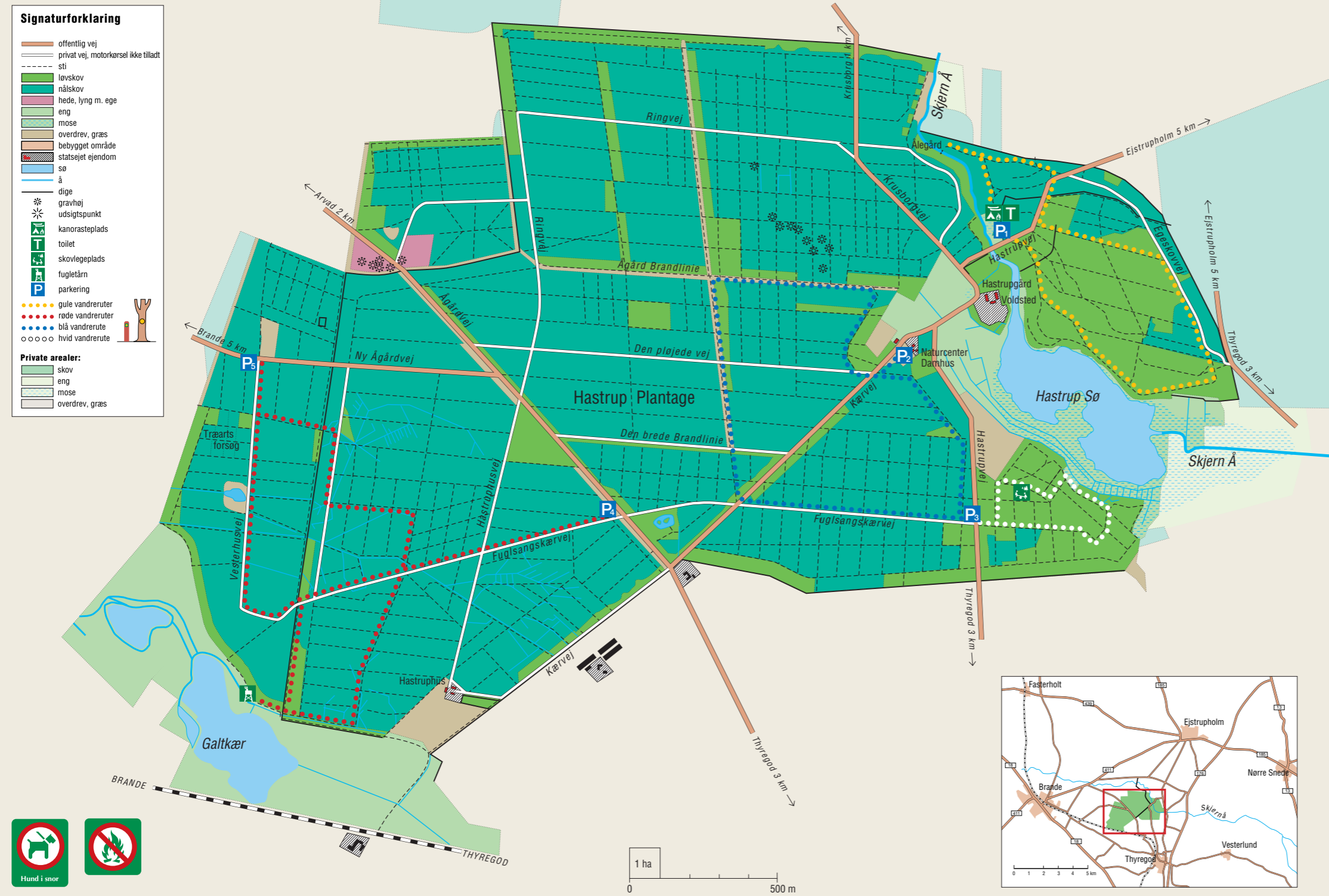
110-0702 (Revideret 2007) Grafisk tilrettelæggelse og kort: Parabol. Tegninger: Poul Andersen. Tryk: Scaprint A/S. Denne tryksag bærer det nordiske miljømærke Svanen. Licensnr. 541 006

Miljøministeriet
Skov- og Naturstyrelsen
Vandreture nr. 110



Signaturforklaring

- offentlig vej
- privat vej, motorkørsel ikke tilladt
- sti
- løvskov
- nålskov
- hede, lyng m. ege
- eng
- mose
- overdrev, græs
- bebygget område
- statsjet ejendom
- sø
- å
- dige
- gravhøj
- udsigtspunkt
- kanorasteplads
- toilet
- skovlegeplads
- fugletårn
- parkering
- gule vandreruter
- røde vandreruter
- blå vandrerute
- hvid vandrerute
- Private arealer:
- skov
- eng
- mose
- overdrev, græs



Vandreture i Hastrup Plantage og ved Hastrup Sø

Der er fire vandreruter, der i terrænet er mærket med henholdsvis gule, hvide, blå og røde mærker på træer eller pæle. Den gule rute er ret kuperet og stedvis fugtig. De øvrige forløber forholdsvis jævnt og tørt, og de er rimelig handicapvenlige og kan gennemføres med barnevogn.

Den gule rute ●●●●●

Ruten starter ved P1 og er ca. 3 km lang. Mod nord går ruten langs Skjern Å til en ålekiste, som skovdistriktet renoverede i starten af 1990-erne. Her er der chance for se bjergvipstjært og mudderklire om sommeren og vandstær om vinteren. Øst for Hastrupvej kommer ruten ind i naturskoven ved Hastrup Sø. Først til et areal med bøg, og derefter dominerer egetræer i forskellige aldre, hvoraf de ældste er fra 1860. Spredt i skoven ses enkelte markante skovfyr. Mellem egne græsser skotsk højlandskvæg, og her er gode chancer for at se og høre spætter og andre fugle. Ruten sydside går langs Hastrup Sø med flot udsigt over denne. Langs søen er der frodigt med ask, rødell og birk samt et mere varieret planteliv end i de højereliggende dele af skoven. I løvskoven vest for Skjern Å nær Hastrupgård yngler ravn, sortspætte og grønspætte.

Den hvide rute ○○○○○

Ruten er ganske kort, ca. 1 km. Kort efter starten ved P3 passerer den en skovlegeplads, hvor der også er bålplads. Alle kan frit benytte disse faciliteter. Mod nord er der en flot udsigt over Hastrup Sø og Hastrupgård, og man kan iagttagelse søens rige fugleliv. På halvøen midt i søen skulle middelalderens Hastrup Slot angiveligt have ligget.

Den blå rute ●●●●●

Ruten er ca. 3,5 km lang. Man kan starte både fra P2 og P3. Ruten forløber i den østlige og mest produktive del af den egentlige plantage. Her dominerer rødgran, men der er også afdelinger med ædelgran, nordmansgran og nobilis. De ældste plantninger er 50 - 60 år gamle. Området har klart plantagepræg med firkantede blokke af træer af samme alder og lige skovveje og spor. Vejenes og brandliniernes lige forløb giver gode chancer for at se råvildt. Blandt træerne kan man se og høre fuglekonge, sortmejse, topmejse og andre af nålskovens fugle. Nær P2 ligger Damhus, der er indrettet som naturcenter.

Den røde rute ●●●●●

Begynd ruten fra P4 eller P5. Hvis man starter fra P4 er ruten ca. 5,5 km lang. Denne del af plantagen byder på ringere jordbundsforhold og derfor er vilkårene for skovdyrkning dårligere. Området omkring Fuglsangkærvej vil i de kommende år blive mere lysåbent og fugtigt, da man dels lader skovfyr og birk afløse rødgran og dels sløjfer de eksisterende grøfter. Den ændrede drift vil forbedre mulighederne for råvildt og kronvildt, ligesom fuglelivet vil blive mere varieret. Ruten går i syd ud til fugletårnet ved Galtkær, hvor der størstedelen af året er mange svømme- og vadefugle. Gå kun til tårnet og ikke ud på engene, da det forstyrrer fuglelivet unødigt. Umiddelbart sydvest for P5 ligger et spændende træartsforsøg fra 1965. Her er plantet 12 forskellige arter træer i nogenlunde lige store firkanter, så her er mulighed for at lære de forskellige arter at kende. Navnene på de enkelte træarter fremgår nemlig af små skilte på skovbunden.

